

端不规则形扩大，近中部有 1 枚较大的侧突。

正模 ♂，云南金平 1700m, 1956. V. 13。

分布 云南（金平）。

本新亚种与产自越南北部的指名亚种的区别在于第 8 腹板前缘的中臂很长，而与广西亚种桂斑枯叶蛾的区别在于第 8 腹板前缘的中臂末端呈双齿状。

(31) 桂斑枯叶蛾，新亚种 *Cosmeptera monstrosa guangxiensis* Wu et Liu, ssp. nov.

(图 43, 图版 II : 31)

翅展雄蛾 43mm。触角黄褐色。体翅红褐色。前翅内横线弧形，灰黑色；从前缘 1/4 处到后缘有灰色斜带；中室端斑白色，呈斜长形，其上端有 1 小斑，斑的四周衬深褐色；亚缘斑列由小黑点组成，排成曲线状。后翅浅褐色，前缘色深。翅反面无斑纹。

雄性外生殖器 第 8 腹板前缘呈“W”形，其两侧臂的末端圆，中臂末端呈单齿状；背兜窄，带状；背兜侧突长条状，强度骨化，边缘有许多小齿突；抱器瓣上叶剑状；抱器瓣下叶基部宽，端部长指状，较上叶细；抱足退化；阴茎粗长，稍呈弓形，末端不规则形扩大，近中部有 1 枚较大的侧突。

正模 ♂，广西金秀 1900m, 1999. V. 18。

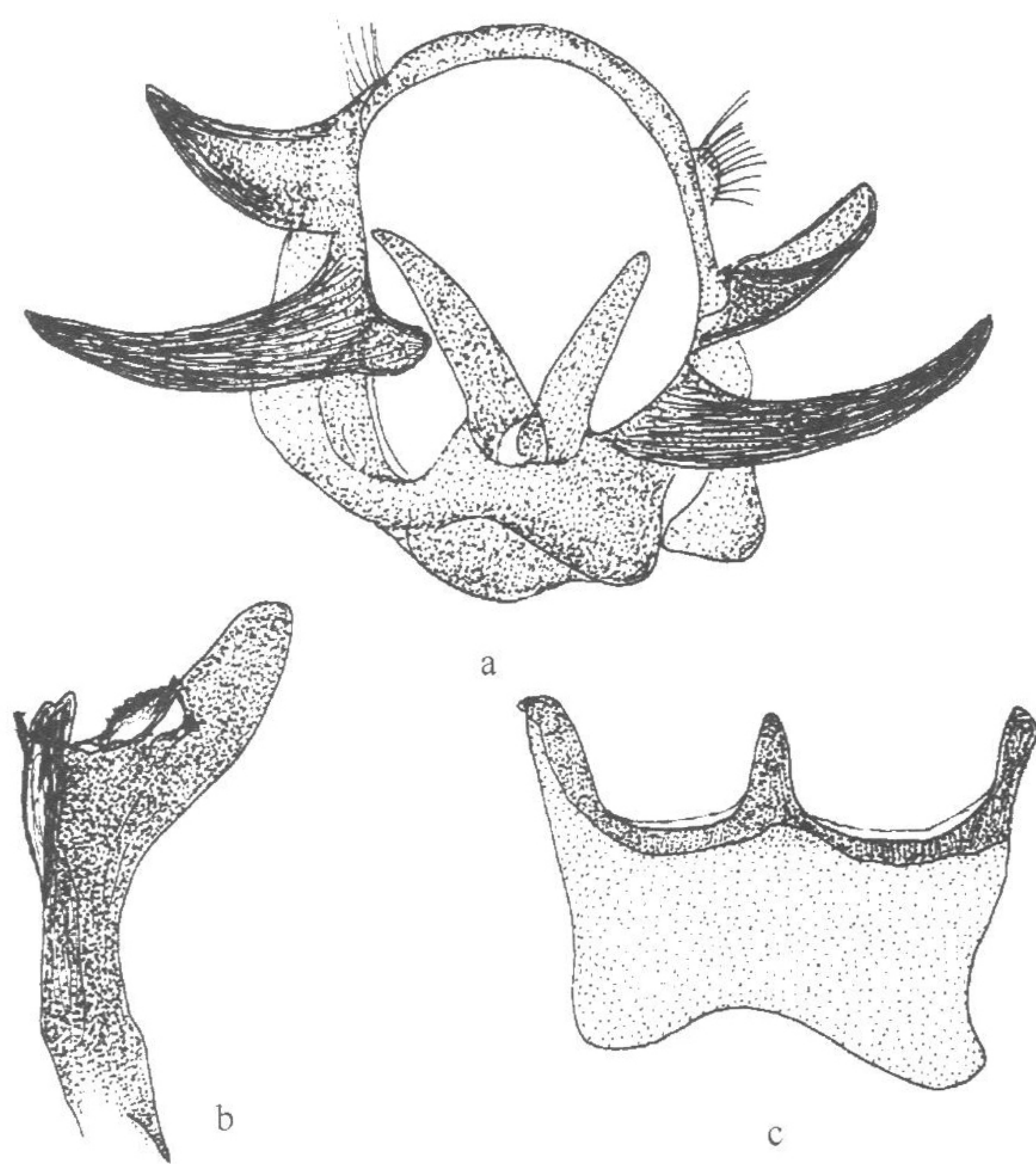


图 43 桂斑枯叶蛾 *Cosmeptera monstrosa guangxiensis* ssp. nov.

a. 雄性外生殖器；b. 阴茎；c. 雄第 8 腹板

分布 广西（金秀）。

本新亚种与产自越南北部的指名亚种的区别在于第8腹板前缘的中臂很长，而与云南亚种云斑枯叶蛾的区别在于第8腹板前缘的中臂末端单齿状，前翅颜色偏红，中室端白斑不明显。

(32) 美斑枯叶蛾 *Cosmeptera pulchra* Lajonquiere, 1979 (图 44)

Cosmeptera pulchra Lajonquiere, 1979, *Bull. Soc. ent. Fr.* 84: 13.

翅展 29 mm。触角黄褐色。下唇须端部褐色。头部和胸部褐色，腹部颜色较深。前翅黄褐色；内线和外线经常模糊，褐色到深褐色；亚端线较细而清晰；中室端的浅白色斑几乎完全消失；缘毛与翅同色。后翅颜色较前翅稍深，无斑纹。

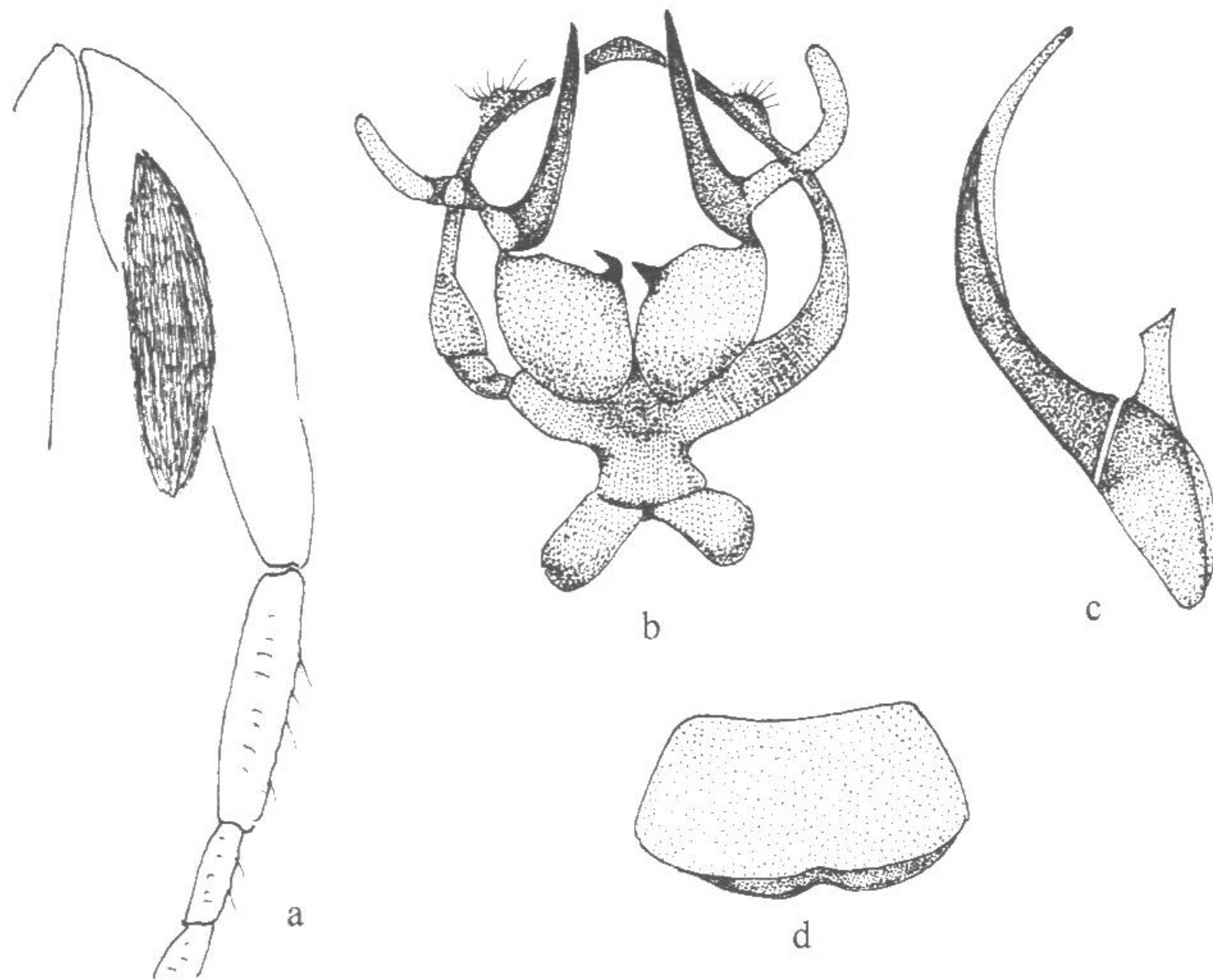


图 44 美斑枯叶蛾 *Cosmeptera pulchra* Lajonquiere

(仿 Lajonquiere, 1979)

a. 前胫突; b. 雄性外生殖器; c. 阴茎; d. 雄第8腹板

雄性外生殖器 第8腹板略呈梯形；背兜窄，带状；背兜侧突长条状，中等骨化；抱器瓣上叶剑状；抱器瓣下叶基部宽大，端部尖齿状；抱足片形，有1对足状的突起；阴茎细长，弓形，末端尖，基部1/4处有1枚较大的侧突。

观察标本 模式标本（4♂♂，1935.VII.8—25，5♂♂，1936.VII.23—28）采自陕西太白山，分别保存在德国波恩和大英博物馆，我们没有采到标本。

分布 陕西（太白山）。